



MODE D'EMPLOI POUR LE MONTAGE DU REVETEMENT INTERIEUR "COVER" POUR VOLKSWAGEN CADDY

CHER CLIENT,

Nous Vous remercions d'avoir choisi d'équiper votre véhicule avec un revêtement intérieur Cover. Ce mode d'emploi vous fournira quelque renseignement pour utiliser au mieux le revêtement. Nous Vous recommandons de lire attentivement les indications ci-dessous avant d'utiliser le véhicule équipé.

CONFORMITE DU REVETEMENT COVER

Avec l'installation du revêtement Cover votre véhicule est devenu conforme aux réglementations suivantes :

- ü testé et conforme aux conditions requises par la norme H.A.C.C.P. (Hazard Analysis and Critical Control Point Rules CE 852/04);
- ü testé et conforme aux conditions des directives européennes pour le transport des médicaments (94/C63/03 - Décret 6 Juillet 1999);
- ü conforme au transport d'animaux vivants (Décret 388/98 directive 95/29/CE)
- ü conforme au transport de matériels dangereux (certaines catégories ADR) en particulier matériels infectieux et ordures dangereuses.

GARANTIE

Le revêtement Cover est garanti pour 3 ans. Pour tout autre renseignement nous Vous invitons à contacter le revendeur où vous avez acheté le produit.

PROPRETE DU COMPARTIMENT A MARCHANDISES

Une fois que vous avez installé le revêtement Cover, le réceptacle de chargement du véhicule devient lavable, imperméable et résistant à la désinfection. On recommande la parfaite propreté du réceptacle avant l'usage. Pour le lavage et la désinfection du réceptacle on peut utiliser n'importe quelle sorte de détergent ou désinfectant.

ECOULEMENT ET RECYCLAGE




Le revêtement Cover est réalisé avec résines écologiques à bas contenu de styrolène et avec fibres de verre de diamètre supérieur à 3 •. Au terme d'utilisation du véhicule, le revêtement Cover peut :

- Etre démonté et remonté sur un autre véhicule identique ;
- Etre écoulé dans Eco aires;
- Trituré et utilisé comme composant pour coupeaux ou autre.

Les rivets, les bouchons en plastique et éventuels accessoires en aluminium sont tous composants recyclables au 100%.

LECTURE INSTRUCTIONS DE MONTAGE

Avant de procéder à l'installation on recommande de lire attentivement les indications ici écrit. Les symboles ici représentent les suivantes indications :

	RENSEIGNEMENTS UTILES POUR SIMPLIFIER L' ASSEMBLAGE
	CETTE OPERATION REQUIERT UNE ATTENTION PARTICULIERE!!!
	CE COMPOSANT EST RECYCLABLE AU 100%

1. Généralité

Ce manuel concerne l'assemblage du kit "COVER" sur le véhicule Volkswagen Caddy dans les modèles:

- ü Empattement Court, Avec porte latérale droite COD. ISO36
- ü Empattement Long, Avec porte latérale droite COD. ISO64

2. Composantes du kit

Le Kit est formé par les composantes suivantes:

- ü Plancher (Cod. ISO xxa)
- ü Plafond (Cod. ISO xxb)
- ü Paroi gauche (Cod. ISO xxc)
- ü Paroi droite (Cod. ISO xxd)
- ü Cloison de séparation (Cod. ISO xxe)
- ü Panneau porte latérale (Cod. ISO xxf)
- ü Panneau porte postérieure (Cod. ISO xxgh)
- ü 80 Rivets blancs
- ü 4 cartouches de SIKA 252 ou produit équivalent (selon le modèle)
- ü N. 1 profil pour mettre dans le cloison en correspondance de la porte latéral

3. Outillage nécessaire

Pour l'assemblage de Kit sont nécessaire les suivantes équipements:

- ü Perceuse électrique ou pneumatique avec point de fer ø 5 mm
- ü Riveteuse pneumatique ou manuel
- ü Pistolet pneumatique pour silicone (en alternative pistolet manuel)
- ü Liquide antisilicone ou dégraissant
- ü Flexible avec disque pour l'ébarbage des matières plastiques

4. Assemblage du Kit

4/a. Assemblage du plancher

- ü Démontez les composantes suivantes



1



2

3



DÉMONTER

- 1. CROCHETS BLOQUE-CHARGEMENT SUR LE PLANCHER**
- 2. CROCHETS BLOQUE -CHARGEMENT DERRIÈRE LA CLOISON**
- 3. CRIC (METTRE DANS LE DÉBARRAS SOUS LE SIÈGE PASSEGER DANS LA CABINE DE CONDUCTION)**
- 4. PANNEAU ORIGINAL DU REVÊTEMENT DU PLAFOND**
- 5. BOUCHONS ANTIVIBRATOIRES POUR LES PANNEAUX ORIGINAUX DU PLAFOND**



4

5



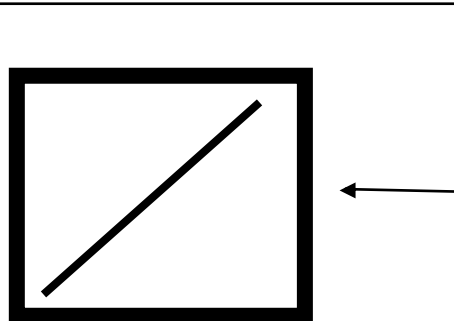
6. (POUR LA VERSION LONGUE SEULEMENT) Démontez le panneau de protection latérale dans la partie antérieure côté chauffeur.



ü Gommer le plancher du véhicule avec SIKA en correspondance des reliefs de la tôle.



ü Installer le plancher sur le véhicule, en le faisant entrer par les portes postérieures en position inclinée comme indiqué dans la photo ci-dessous

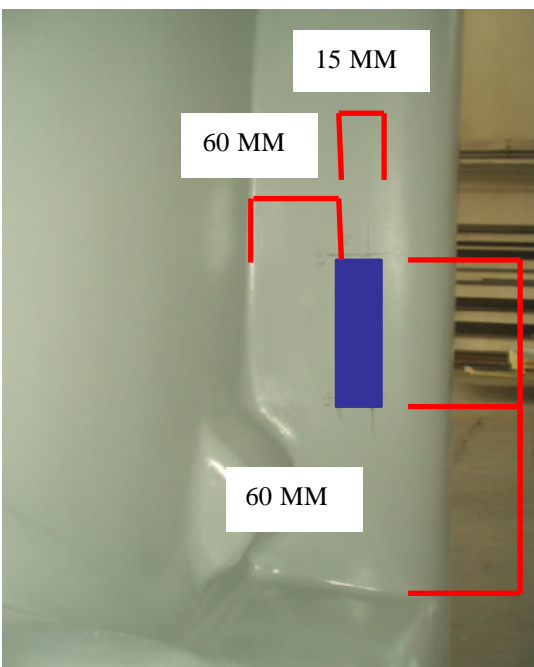


ü Injecter SIKA 252 dans l'interstice entre le plancher du véhicule et celui en fibre de verre en correspondance de l'ouverture de la porte latérale et des portes postérieures, afin de garantir une adhérence parfaite pendant le chargement et le déchargement des marchandises.



ü On conseille de protéger le plancher avec du pluriboll ou autre matériel pendant tout l'assemblage du Kit sur le véhicule

4/b. Assemblage de la paroi latérale côté passager



IDENTIFICATION NUMERO DE CHASSIS DU VÉHICULE
 Le Volkswagen Caddy a le numéro de châssis poinçonné à l'intérieur du vrain de chargement en correspondance du montant postérieur du côté droit. On conseille de réaliser un trou dans la paroi droite du revêtement COVER, afin de rendre visible le numéro de châssis même avec le revêtement monté. Dans la photo à côté on voit les dimensions du trou de réaliser. Si l'on ne peut pas percer la paroi, il est toujours important avertir l'utilisateur du véhicule de la présence du numéro de châssis dans cette position. Le numéro de châssis est généralement contrôlé à chaque révision!!!

ü Charger la paroi latérale par les portes postérieures en position inclinée. Fixer comme indiqué ci-dessous.



FIXER APRES L'ASSEMBLAGE DU PLAFOND



FIXER AVEC LES RIVETS BLANCS EN DOTATION, PERCER LA FIBRE DE VERRE ET LA TOLE DU MONTANT DU VEHICULE.

FIXER AVEC RIVETS BLANCS EN DOTATION. PERCER LA FIBRE DE VERRE ET LA TOLE DU MONTANT DU VEHICULE.

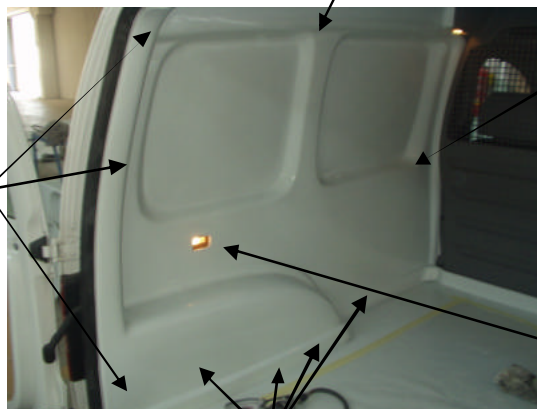
RIVETS BLANCS EN DOTATION (PERCER LA FIBRE DE VERRE CÔTÉ ET LA FIBRE DE VERRE PLANCHER). **NE PAS PERCER LA TOLE DU VEHICULE EN CORRESPONDANCE DU PASSEROUE**

4/c. Assemblage de la paroi latérale côté chauffeur

ü Charger la paroi par les portes postérieures en position inclinée. Fixer comme indiqué ci-dessous.



FIXER APRES L'ASSEMBLAGE DU PLAFOND



FIXER AVEC RIVETS BLANCS EN DOTATION. PERCER LA FIBRE DE VERRE ET LA TOLE DU MONTANT DU VEHICULE.

LA PARTIE ANTERIEURE DE LA PAROI SERA FIXEE EN SUITE AVEC LE PLAFOND.

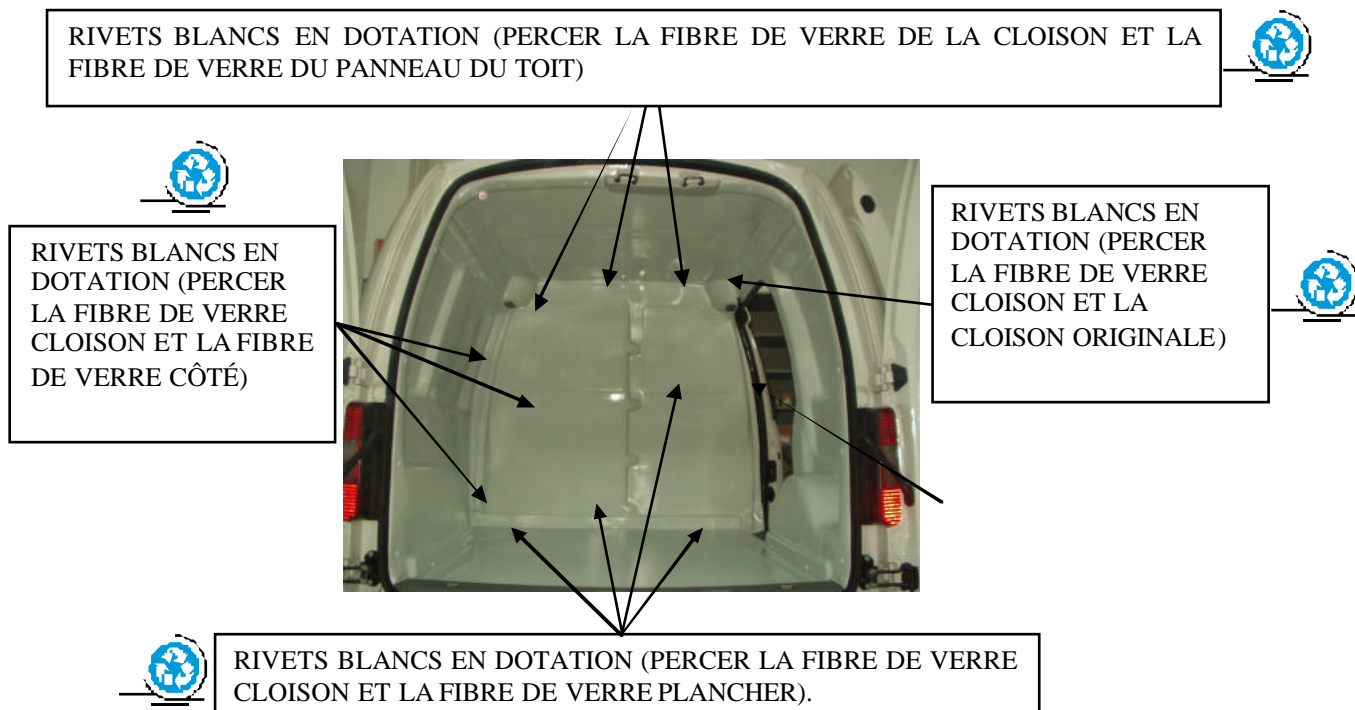
S'IL EST NECESSAIRE, REALISER LE TROU EN CORRESPONDANCE DE LA LUMIERE DU RECEPTACLE (*)voir note à la page suivante.

RIVETS BLANCS EN DOTATION (PERCER LA FIBRE DE VERRE CÔTÉ ET LA FIBRE DE VERRE PLANCHER). **NE PAS PERCER LA TOLE DU VEHICULE EN CORRESPONDANCE DU PASSEROUE**

(*) La paroi est fournie généralement sans trou, si bien que dans quelque case le véhicule puisse être dépourvu de cette lumière, ou l'avoir positionnée ailleurs

4/d. Assemblage du panneau de la cloison de séparation

- ü Installer la cloison de séparation en fibre de verre sur le véhicule, en la faisant entrer en position inclinée par la porte glissante latérale, et ensuite la mettre en place.
- ü Appuyer la cloison de séparation d'abord sur le côté gauche, et ensuite sur le côté droit.
- ü Fixer la cloison de séparation en fibre de verre, en utilisant les rivets blancs placés comme dans la photo ci-dessous



ü Prêter beaucoup d'attention aux détails suivants

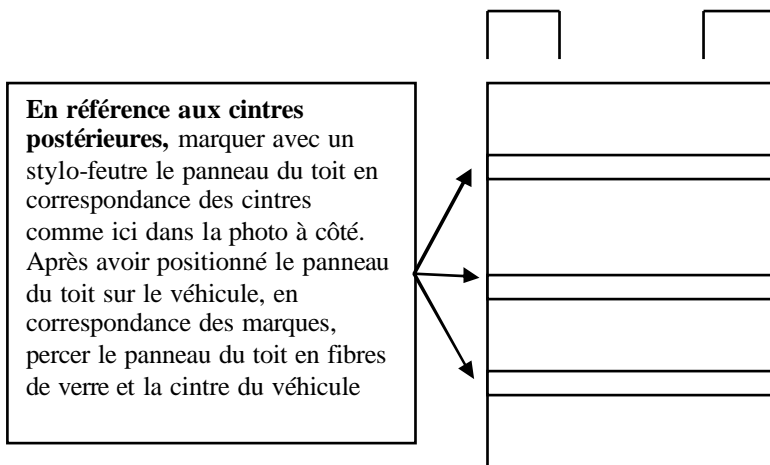


4/e. Assemblage du panneau du toit

ü Préparer le panneau du toit comme indiqué ci-dessous.

14 cm sur le côté
porte latérale

14 cm sur le côté
chauffeur



En référence aux cintres postérieures, marquer avec un stylo-feutre le panneau du toit en correspondance des cintres comme ici dans la photo à côté. Après avoir positionné le panneau du toit sur le véhicule, en correspondance des marques, percer le panneau du toit en fibres de verre et la cintre du véhicule

FIXER AVEC RIVETS BLANCS EN DOTATION (4 CHAQUE COTE) EN PERÇANT LA FIBRE DE VERRE DU COTE, LA FIBRE DE VERRE DE LA PAROI DU TOIT ET LA TOLE DU VÉHICULE. **ON CONSEILLE D'UTILISER DES ENTRETOISES POUR EVITER DE CABOSSER LA PARTIE EXTERIEURE DU TOIT DU VEHICULE.**



- ü Installer le panneau du toit sur le véhicule, faisant entrer avec position incliné de les portes postérieurs.
- ü Positionner le panneau du toit
- ü Fixer le panneau du toit en perçant d'abord avec la pointe ø 5 en correspondance des points marqués précédemment, grâce aux rivets blancs en dotation.



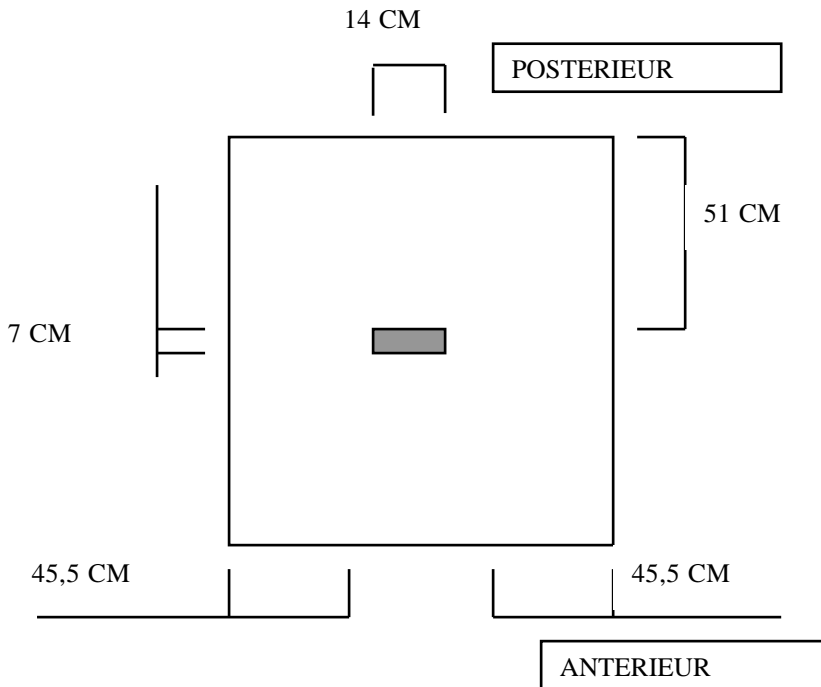
- ü UTILISER DES ENTRETOISE POUR EVITER DE CABOSSER LA PARTIE EXTERIEURE DU TOIT DU VEHICULE.



Rivets blancs en dotation:

- N. 2 rivets par cintre
- N. 4 rivets sur montant postérieur

Sur les véhicules qui ont le plafonnier placé au milieu du toit, il faut percer le panneau du plafond en respectant les mesures indiquées dans le schéma suivant :



4/f. Assemblage des panneaux des portes postérieures



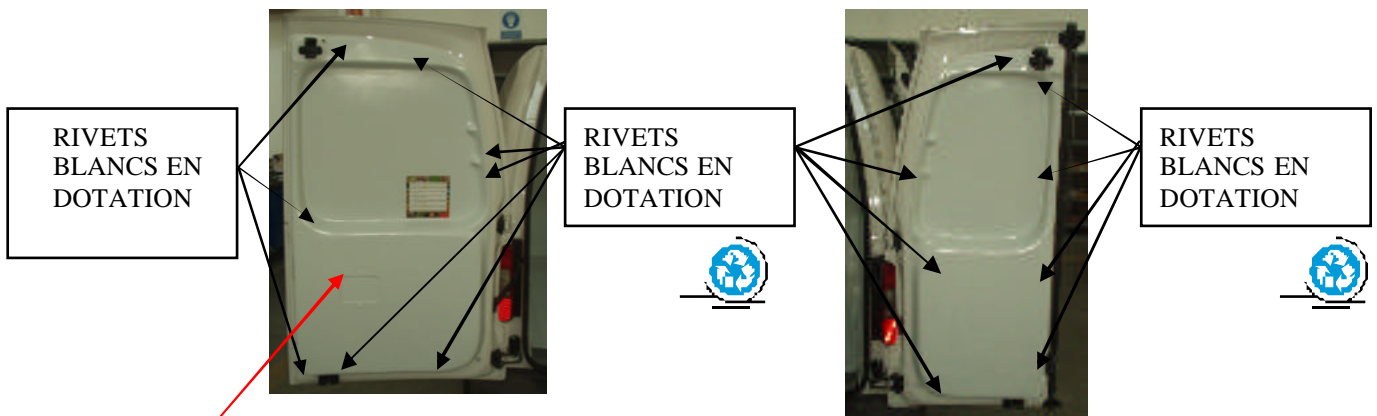
ü N.B. Avant de procéder avec l'installation des panneaux des portes postérieures, s'assurer que les charnières, la serrure et les mécanismes de la fermeture soient enregistrés parfaitement !

ü Positionner les panneaux des portes en correspondance de portes respectives, en déterminant le panneau de la portière droite et le panneau de la portière gauche

ü Fixer les panneaux des portes comme indiqué dans le schéma ci-dessous. Le trous des rivets sont avec pointe Ø 5 mm.



ü N.B. Dans l'assemblage des panneaux des portes on n'utilise pas de SIKA!



DANS QUELQUE VERSION LE VÉHICULE PEUT AVOIR LA POIGNÉE D'OUVERTURE INTERNE. ADAPTER LE PANNEAU SELON LES EXIGENCES, EN FERMANT OU OUVRANT LE TROU.

4/g. Assemblage du panneau de la porte latérale



ü N.B. Avant de procéder avec l'installation du panneau de la porte latérale, s'assurer que les charnières, la serrure et les mécanismes de la fermeture soient enregistrés parfaitement !



ü De l'intérieur du véhicule, positionner le panneau de la porte latérale adhérent à la portière pendant que celle-ci est presque ouverte. Fermer lentement la portière de l'extérieur pendant que de l'intérieur on tient le panneau bien adhérent à celle-ci. Faire attention au positionnement de la porte en correspondance de la poignée intérieure et de la butée d'arrêt.

ü Percer avec pointe $\varnothing 5$, percer le périmètre dans le panneau de la porte latérale en suivant le montant dans le périmètre de celle-ci. Pour le fixage utiliser rivets blancs en dotation.



FIXER AVEC
RIVETS BLANCS
EN DOTATION



ü Exécuter une épreuve d'ouverture et de fermeture de la porte latérale, en s'assurant que le panneau n'interfère pas avec le battement de la porte même. Dans ce cas, ajouter un ou plus rivets jusqu'à ce que le panneau en fibre verre n'adhère parfaitement à la porte.

N.B. dans l'assemblage du panneau de la porte latérale on n'utilise pas de SIKA!

5. Finitions



ü Appliquer le ruban de papier gommé le long de toutes les jointures entre les composants du Kit (à l'exclusion des panneaux des portes postérieures et de la porte latérale)

ü Gommer les jointures, précédemment protégées avec papier gommé, avec SIKA



ü Repasser les jointures avec les doigts trempés d'eau et savon et successivement enlever le papier gommé en faisant une attention spéciale aux éventuelles bavures de la gomme.



ü Avant d'utiliser le véhicule:

- Laisser sécher les finitions pendant 3 heures
- Nettoyer soigneusement le réceptacle de chargement



REALISER LA FINITURE AUSSI ENTRE LE PROFIL DE PLASTIQUE DE BATTEMENT DES PORTES POSTERIEURES ET LE PLANCHER EN FIBRE DE VERRE!!