



**MODE D'EMPLOI POUR LE MONTAGE DU REVETEMENT INTERIEUR "COVER"
POUR FIAT SCUDO, PEUGEOT EXPERT, CITROEN JUMPY**

CHER CLIENT,

Nous Vous remercions d'avoir choisi d'équiper votre véhicule avec un revêtement intérieur Cover. Ce mode d'emploi vous fournira quelque renseignement pour utiliser au mieux le revêtement. Nous Vous recommandons de lire attentivement les indications ci-dessous avant d'utiliser le véhicule équipé.

CONFORMITE DU REVETEMENT COVER

Avec l'installation du revêtement Cover votre véhicule est devenu conforme aux réglementations suivantes :

- ü testé et conforme aux conditions requises par la norme H.A.C.C.P. (Hazard Analysis and Critical Control Point Rules CE 852/04);
- ü testé et conforme aux conditions des directives européennes pour le transport des médicaments (94/C63/03 - Décret 6 Juillet 1999);
- ü conforme au transport d'animaux vivants (Décret 388/98 directive 95/29/CE)
- ü conforme au transport de matériels dangereux (certaines catégories ADR) en particulier matériels infectieux et ordures dangereuses.

GARANTIE

Le revêtement Cover est garanti pour 3 ans. Pour tout autre renseignement nous Vous invitons à contacter le revendeur où vous avez acheté le produit.

PROPRETE DU COMPARTIMENT A MARCHANDISES

Une fois que vous avez installé le revêtement Cover, le réceptacle de chargement du véhicule devient lavable, imperméable et résistant à la désinfection. On recommande la parfaite propreté du réceptacle avant l'usage. Pour le lavage et la désinfection du réceptacle on peut utiliser n'importe quelle sorte de détergent ou désinfectant.

ECOULEMENT ET RECYCLAGE




Le revêtement Cover est réalisé avec résines écologiques à bas contenu de styrolène et avec fibres de verre de diamètre supérieur à 3 •. Au terme d'utilisation du véhicule, le revêtement Cover peut :

- Etre démonté et remonté sur un autre véhicule identique ;
- Etre écoulé dans Eco aires;
- Trituré et utilisé comme composant pour coupeaux ou autre.

Les rivets, les bouchons en plastique et éventuels accessoires en aluminium sont tous composants recyclables au 100%.

LECTURE INSTRUCTIONS DE MONTAGE

Avant de procéder à l'installation on recommande de lire attentivement les indications ici écrit. Les symboles ici représentent les suivantes indications :

	RENSEIGNEMENTS UTILES POUR SIMPLIFIER L' ASSEMBLAGE
	CETTE OPERATION REQUIERT UNE ATTENTION PARTICULIERE!!!
	CE COMPOSANT EST RECYCLABLE AU 100%

1. Généralités

Ce manuel concerne le montage du kit "COVER" sur les véhicules Fiat Scudo, Peugeot Expert, Citroën Jumpy dans les versions:

- ü Pas 3000, toit bas (L1H1) porte latérale droite COD. ISO 57
- ü Pas 3122, toit bas (L2H1) porte latérale droite COD. ISO 56
- ü Pas 3122, toit bas (L2H2) porte latérale droite COD. ISO 61

2. Eléments du Kit

Le Kit est formé par les éléments suivants :

- ü plancher (Code ISO xxa)
- ü Plafond (Code ISO xxb)
- ü Paroi gauche (Code ISO xxc)
- ü Paroi droite (Code ISO xxd)
- ü Cloison de séparation (Code ISO xxe)
- ü Panneau portière latérale (Code ISO xxf)
- ü Panneaux portières AR (Code ISO xxgh)
- ü De 80 à 120 rivets blancs (selon la version)
- ü De 4 à 6 cartouches de SIKA 252 ou produit équivalent (selon la version)
- ü N. 1 bouchon en plastique pour la couverture des vis de fixation de la roue de secours

3. Outillage nécessaire

Pour le montage du kit sont nécessaires les suivantes outillages:

- ü Perceuse électrique ou pneumatique
- ü Riveteuse pneumatique ou manuelle
- ü Pistolet pneumatique pour silicone (en alternative, pistolet manuel)
- ü Flexible avec disque pour l'ébarbage des matières plastiques

4. Montage du Kit

4/a. Montage du plancher

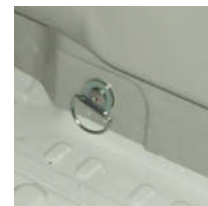
Le plancher en fibre de verre peut être installé :

- Soit en reportant les crochets de blocage originaux (SOLUTION CONSEILLÉ POUR RESPECTER LA REGLEMENTATION DIN 75410);
- Soit en éliminant les crochets de blocage originaux;
 - ü Démontez les éléments suivantes :



DÉMONTER:

1. CROCHETS DE BLOCAGE SUR LE PLANCHER
2. CROCHETS DE BLOCAGE DERRIÈRE LA CLOISON DE SÉPARATION
3. POIGNÉE FERMETURE INTÉRIEURE PORTES POSTÉRIEURES
4. PROTECTION DES ACCROCHES DE FERMETURE DES PORTES AR
5. PLASTIQUE D'ACCES AUX FEUX POSTERIEURES
6. CRIC (LE POSITIONNER DANS LE DEBARRASSOUS LE SIEGE PASSAGER DANS LA CABINE DE GUIDE)



2



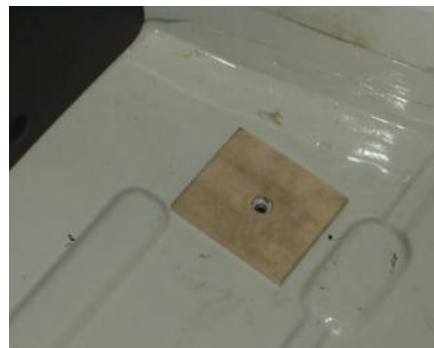
4



5

Si l'on souhaite remonter les crochets de blocage dans les ancrages originales, il faut positionner le plancher et percer de sous le véhicule et le plancher en fibre de verre, en exploitant les trous débouchants où les crochets sont fixés. PRÊTER ATTENTION À PAS ABIMER LE FILETTE DE FIXAGE DES CROCHETS.

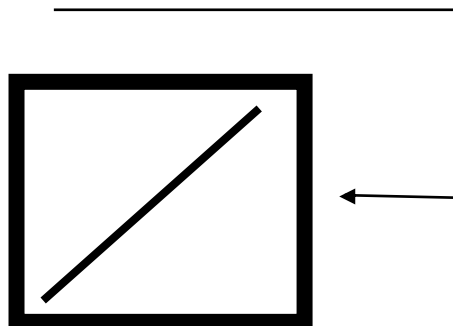
- ü En correspondance des trous, insérer des cales en bois ayant une épaisseur de 4-6 mm, percées avec Ø 10 mm en correspondance du trou. Ces cales éviteront que le serrage des crochets de blocage crée des dépressions dans le plancher en fibre de verre (voir photo ci-dessous à droite)



- ü Gommer avec SIKA le plancher du véhicule en correspondance des reliefs de la tôle



- ü Installer le plancher sur le véhicule en l'introduisant par les portières postérieures en position inclinée comme indiqué dans la photo ci-dessous.



- ü Positionner le plancher et revisser les crochets de blocage avec ses boulons (SOLUTION CONSEILLÉ POUR RESPECTER LA REGLEMENTATION DIN 75410)



- ü Injecter SIKA 252 dans le vide entre le plancher du véhicule et celui en fibre de verre en correspondance de l'ouverture de la portière latérale et des portières postérieures, afin de garantir une adhérence parfaite pendant le chargement et le déchargement des marchandises



- ü Pendant le montage du plancher sur le véhicule veiller à ne pas déplacer les éventuelles cales en bois positionnées en correspondance des ancrages des crochets de blocage



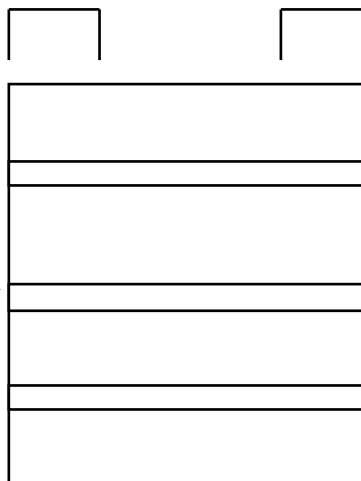
- ü Percer et fixer le bouchon de plastique en dotation, en correspondance de boulon de décharge de la roue de secours
- ü On conseille de protéger le plancher avec de pluriboll ou autre matériel pendant tout le montage du kit sur le véhicule.

4/b. Montage du plafond intérieur

- ü Positionner le panneau du plafond comme indiqué ci-dessous
- ü **ATTENTION. POUR FIAT SCUDO L2H2 PLAFOND EN 4 PIECES.**

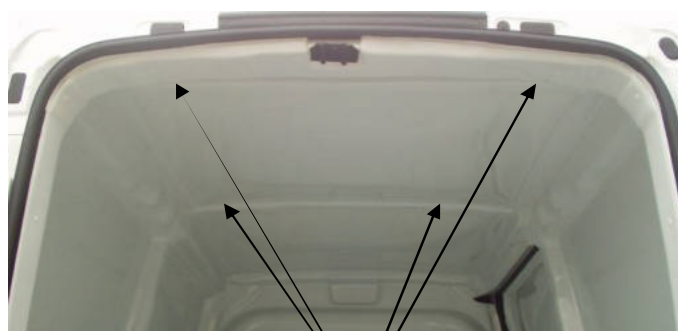
30 cm sur côté porte latérale (avec conduite à gauche) 29 cm sur côté chauffeur (avec conduite à gauche)

En référence aux cintres postérieurs, marquer avec un stylo-feutre le panneau du toit en correspondance des cintres comme ici indiqué dans la photo à côté. Une fois positionné le panneau du toit sur le véhicule, en correspondance des signes, on percera le panneau du toit en fibre de verre et le cintre du véhicule, en le fixant ensuite avec les rivets blancs en dotation



d'autres parties du toit.

- ü Démontez les plafonniers de la lumière du réceptacle de chargement (généralement sur côté postérieur et sur côté passager), et débordez le panneau du plafond en correspondance du plafonnier. Le plafond généralement n'est pas fourni débordé, car le véhicule pourrait être parfois dépourvu de plafonnier, ou l'avoir positionné dans



Rivets blancs en dotation:

- N. 2 rivets par cintres
- N. 4 rivets sur le montant postérieur

- ü Installer le plafond sur le véhicule, en l'introduisant en position inclinée par les portières AR
- ü Positionner le panneau du toit
- ü Fixer le panneau du toit, en perçant tout d'abord avec pointe Ø 5 en correspondance de points marqués préalablement, avec des rivets blancs en dotation
- ü UTILISER DES ENTRETOISES POUR EVITER DE CABOSSER LA PARTIE EXTÉRIEURE DU TOIT DU VÉHICULE
- ü Remonter les plafonniers de la lumière dans le réceptacle de chargement



4/c. Montage de la cloison côté chauffeur

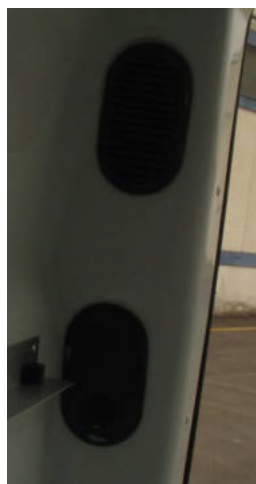
- ü Afin de garantir un meilleur accouplement de la cloison latérale avec le plancher et le panneau du plafond, on conseille de bien serrer les boulons qui fixent les crochets de blocage sur le plancher.

N.B. SUIVRE LA PROCÉDURE SUIVANTE POUR LE MONTAGE DES COMPOSANTS:

- CLOISON LATÉRALE COTE PASSAGER
- CLOISON LATÉRALE COTE CONDUCTEUR



- ü Démontez le plafonnier en plastique noir angle postérieur côté chauffeur. Il s'agit du plafonnier d'accès aux phares postérieurs. Il y a aussi une prise 12V dont il est nécessaire de détacher le câblage électrique
- ü Marquer la partie postérieure du panneau en fibres de verre le long du périmètre à 2 cm du bord comme dans la photo à côté
- ü Couper le panneau marqué précédemment. Cette opération est nécessaire pour permettre l'entretien en cas d'avarie des phares postérieurs du véhicule. Le panneau est fourni entier, et non pas déjà coupé, afin de ne pas créer de point faible avec un risque élevé de lézard ou de rupture pendant le transport
- ü Passer le périmètre coupé avec du papier vitrail
- ü Après l'installation de la cloison latérale, remonter le plafonnier en utilisant les vis originales



PARTICULIER CÔTÉ CHAUFFEUR

PARTICULIER CÔTÉ PASSAGER



- ü Avec un marteau, rebattre les boutonnières métalliques qui soutenaient le cric

Charger la paroi par les portes postérieures en position inclinée. Fixer comme indiqué ci-dessous.



FIXER AVEC DES RIVETS BLANCS EN DOTATION PERÇANT LA FIBRE DE VERRE DE LA PAROI, LA FIBRE DE VERRE DU PLAFOND ET LA TOLE DU VEHICULE. **ON CONSEILLE D' UTILISER DES ENTRETOISES POUR EVITER DE CABOSSER LA PARTIE EXTERIEURE DU TOIT DU VEHICULE**



FIXER AVEC DES RIVETS BLANCS EN DOTATION. PERÇER FIBRE DE VERRE ET TOLE DU MONTANT DU VEHICULE



LA PARTIE ANTERIEURE DE LA PAROI SERA FIXEE PAR LA SUITE AVEC LA CLOISON DE SEPARATION



RIVETS BLANCS EN DOTATION. (PERÇER FIBRE DE VERRE COTE ET FIBRE DE VERRE DU PLANCHER). **NE PAS PERÇER LA TOLE DU VEHICULE EN CORRESPONDANCE DU PASSAGE DE LA ROUE**

4/d. Montage de la cloison côté Passager



- ü Afin de garantir un meilleur accouplement de la cloison latérale avec le plancher et le plafond, on conseille de bien serrer les boulons qui fixent les crochets de blocages sur le plancher.
- ü MONTER LE PLAFONNIER NOIR COMME INDIQUE DANS LE PARAGRAPHE PRECEDENT
- ü Introduire la paroi latérale par les portières postérieures en position inclinée et fixer comme dans le schéma de la page suivante
- ü **FAIRE ATTENTION AUX CABLAGES DU VEHICULE PENDANT LA FIXATION DES RIVETS DANS LES POINTS SUIVANTS. VOIR AUSSI LA PHOTO AU DEBUT DE LA PAGE SUIVANTE**



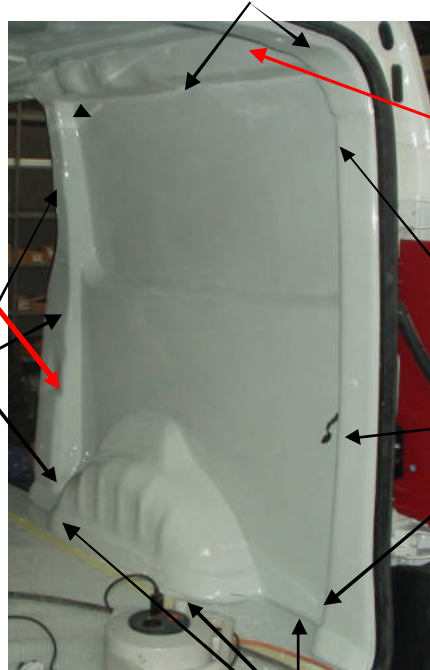
CABLAGES SUR LA PAROI CÔTÉ PASSAGER/ PLAFOND PARTIE HAUTE ET POSTERIEURE



FIXER AVEC DES RIVETS BLANCS EN DOTATION PERÇANT LA FIBRE DE VERRE DE LA PAROI, LA FIBRE DE VERRE DU PLAFOND ET LA TOLE DU VEHICULE. **ON CONSEILLE D' UTILISER DES ENTRETOISES POUR EVITER DE CABOSSER LA PARTIE EXTERIEURE DU TOIT DU VEHICULE**



ATTENTION DANS CE POINT !!!!!
IL POURRAIT Y AVOIR DES CABLAGES DE LA FERMATURE CENTRALISÉE DE LA PORTE LATÉRALE



ATTENTION DANS CE POINT !!!!!
DANS LE MONTANT IL EST PRÉSENT LE TUBE AVEC LES CABLAGES DES PHARES POSTÉRIEURS DU VÉHICULE

FIXER AVEC DES RIVETS BLANCS EN DOTATION. PERÇER FIBRE DE VERRE ET TOLE DU MONTANT DU VEHICULE



FIXER AVEC DES RIVETS BLANCS EN DOTATION. PERÇER FIBRE DE VERRE ET TOLE DU MONTANT DU VEHICULE



RIVETS BLANCS EN DOTATION. (PERÇER FIBRE DE VERRE COTE ET FIBRE DE VERRE DU PLANCHER). **NE PAS PERÇER LA TOLE DU VEHICULE EN CORRESPONDANCE DU PASSAGE DE LA ROUE**

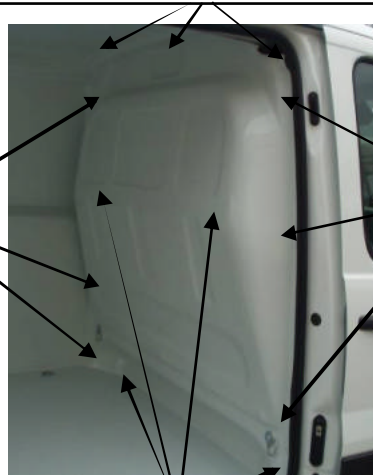
4/e. Montage du panneau de la cloison de séparation

- ü Installer la cloison de séparation en fibre de verre sur le véhicule, en l'introduisant en position inclinée par la portière coulissante latérale. Positionner la cloison de séparation en fibre de verre
- ü Appuyer la paroi d'abord sur le côté droit, et ensuite la positionner sur le côté gauche
- ü On peut réinstaller les crochets de blocage, en les montant sur le panneau de la cloison de séparation en utilisant les trous d'ancrage originaux
- ü Fixer la cloison de séparation en fibre de verre, en utilisant les rivets blancs placés comme dans la photo suivante

RIVETS BLANCS FOURNIS (PERÇER FIBRE DE VERRE CLOISON DE SEPARATION ET FIBRE DE VERRE PLAFOND)



RIVETS BLANCS FOURNIS (PERÇER FIBRE DE VERRE CLOISON DE SEPARATION ET FIBRE DE VERRE PAROI LATÉRALE)



RIVETS BLANCS FOURNIS (PERÇER FIBRE DE VERRE CLOISON DE SEPARATION ET CLOISON ORIGINALE)

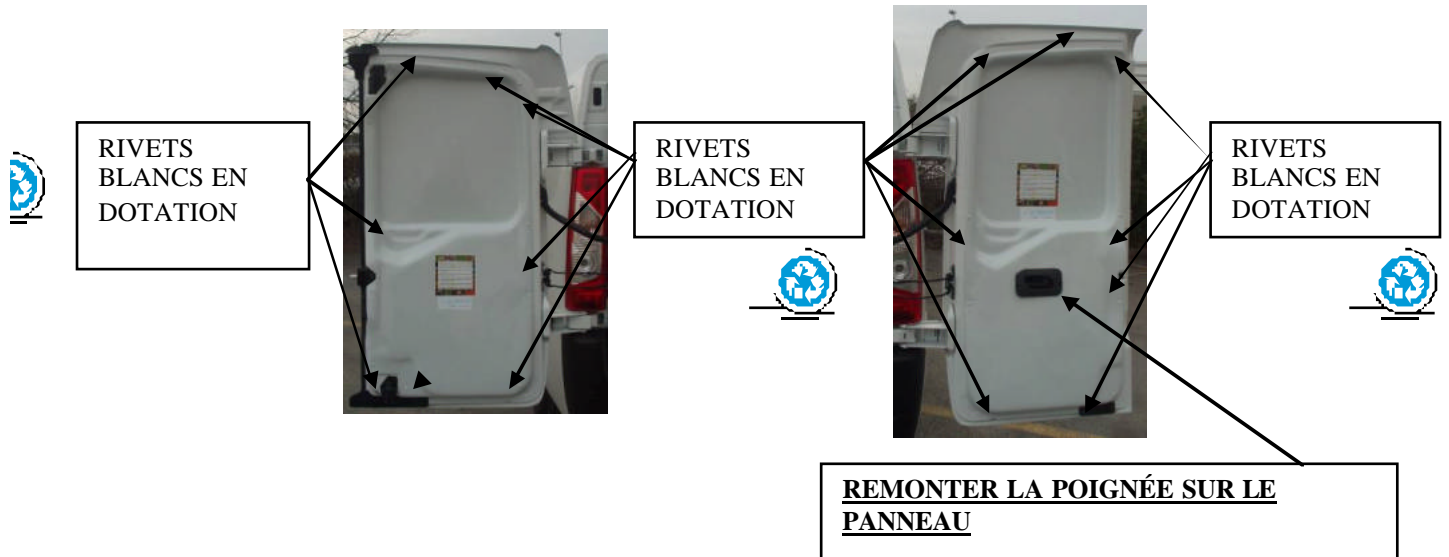


RIVETS BLANCS FOURNIS (PERÇER FIBRE DE VERRE CLOISON DE SEPARATION ET FIBRE DE VERRE PLANCHER)



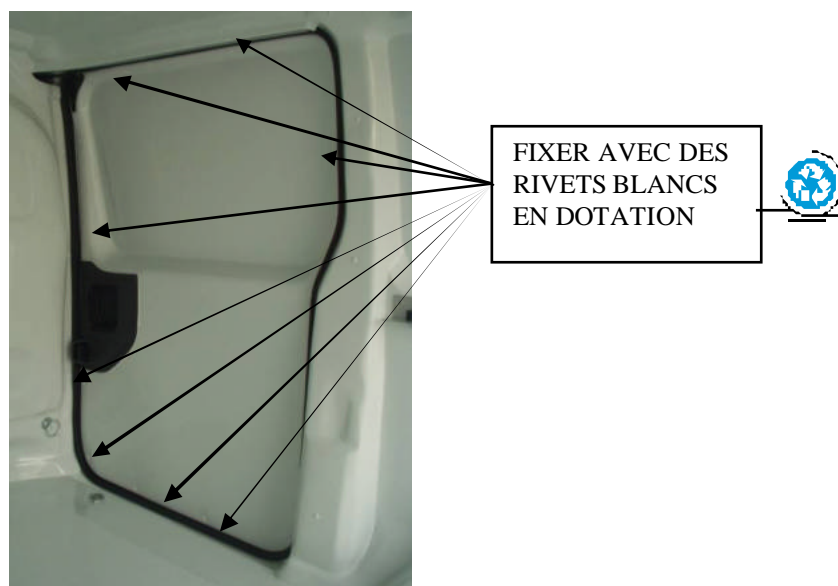
4/f. Montage des panneaux des portières AR

- ü N.B. avant de passer à l'installation des panneaux des portières AR, s'assurer que les charnières, la serrure et les mécanismes de fermeture soient parfaitement réglés !
- ü Placer les panneaux des portières en correspondance des portières respectives en repérant le panneau de la portière droite et le panneau de la portière gauche
- ü Démontez la poignée de fermeture interne placée sur la portière côté passager
- ü Fixer les panneaux des portes selon le schéma ci-dessous. Les trous des rivets sont avec pointe Ø 5 mm.
- ü N.B. Pendant le montage des panneaux des portières ne pas utiliser de SIKA!



4/g. Montage du panneau de la portière latérale

- ü N.B. avant de passer à l'installation des panneaux des portières AR, s'assurer que les charnières, la serrure et les mécanismes de fermeture soient parfaitement réglés !
- ü De l'intérieur du véhicule, placer le panneau de la portière latérale adhérent à la portière pendant que celle-ci est semi-ouverte. Fermer progressivement la portière de l'extérieur et faire bien adhérer de l'intérieur le panneau à celle-ci. Faire particulièrement attention au positionnement de l'axe de fermeture de la portière. Ne pas faire pression sur celui-ci pendant le montage du panneau.
- ü Percer avec pointe ø 5, le long du périmètre du panneau de la portière latérale en suivant le montant du contour de celle-ci. Pour la fixation utiliser les rivets blancs en dotation.



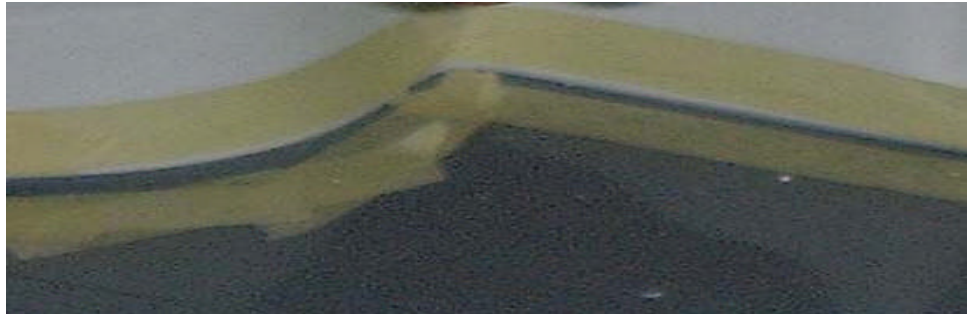
- ü Effectuer un essai d'ouverture et de fermeture de la portière latérale en s'assurant que le panneau n'interfère pas avec la fermeture de la portière. Si c'est le cas, mettre un autre bouchon à pression ou un rivet au niveau du point d'interférence.

N.B. Pendant le montage des panneaux des portières ne pas utiliser de SIKA !

5. Finitions



- ü Poser le ruban de papier gommé le long de toutes les jointures entre les éléments du Kit (à l'exclusion des panneaux des portières AR et de la portière latérale)
- ü Encoller de SIKA les jointures préalablement protégées avec du papier gommé
- ü Repasser les jointures avec les doigts trempés d'eau et savon et successivement enlever le papier gommé en faisant particulièrement attention à d'éventuelles bavures de gomme



- ü Avant d'utiliser le véhicule :
 - Laisser essuyer les finitions pour 3 heures
 - Nettoyer soigneusement le réceptacle de chargement

