



MODE D'EMPLOI POUR LE MONTAGE DU REVETEMENT INTERIEUR "COVER" POUR FORD TRANSIT

CHER CLIENT,

Nous Vous remercions d'avoir choisi d'équiper votre véhicule avec un revêtement intérieur Cover. Ce mode d'emploi vous fournira quelque renseignement pour utiliser au mieux le revêtement. Nous Vous recommandons de lire attentivement les indications ci-dessous avant d'utiliser le véhicule équipé.

CONFORMITE DU REVETEMENT COVER

Avec l'installation du revêtement Cover votre véhicule est devenu conforme aux réglementations suivantes :

- ü testé et conforme aux conditions requises par la norme H.A.C.C.P. (Hazard Analysis and Critical Control Point Rules CE 852/04);
- ü testé et conforme aux conditions des directives européennes pour le transport des médicaments (94/C63/03 - Décret 6 Juillet 1999);
- ü conforme au transport d'animaux vivants (Décret 388/98 directive 95/29/CE)
- ü conforme au transport de matériels dangereux (certaines catégories ADR) en particulier matériels infectieux et ordures dangereuses.

GARANTIE

Le revêtement Cover est garanti pour 3 ans. Pour tout autre renseignement nous Vous invitons à contacter le revendeur où vous avez acheté le produit.

PROPRETE DU COMPARTIMENT A MARCHANDISES

Une fois que vous avez installé le revêtement Cover, le réceptacle de chargement du véhicule devient lavable, imperméable et résistant à la désinfection. On recommande la parfaite propreté du réceptacle avant l'usage. Pour le lavage et la désinfection du réceptacle on peut utiliser n'importe quelle sorte de détergent ou désinfectant.

ECOULEMENT ET RECYCLAGE

Le revêtement Cover est réalisé avec résines écologiques à bas contenu de styrolène et avec fibres de verre de diamètre supérieur à 3 •. Au terme d'utilisation du véhicule, le revêtement Cover peut :

- Etre démonté et remonté sur un autre véhicule identique ;
- Etre écoulé dans Eco aires;
- Trituré et utilisé comme composant pour coupeaux ou autre.

Les rivets, les bouchons en plastique et éventuels accessoires en aluminium sont tous composants recyclables au 100%.

LECTURE INSTRUCTIONS DE MONTAGE

Avant de procéder à l'installation on recommande de lire attentivement les indications ici écrit. Les symboles ici représentent les suivantes indications :

	RENSEIGNEMENTS UTILES POUR SIMPLIFIER L' ASSEMBLAGE
	CETTE OPERATION REQUIERT UNE ATTENTION PARTICULIERE!!!
	CE COMPOSANT EST RECYCLABLE AU 100%

1. Généralités

Les instructions suivantes sont pour le montage du kit "COVER" sur le véhicule Ford Transit, respectivement dans les versions:

Entraxe 2933, toit bas, traction antérieure (*)	COD. ISO 24BIS
Entraxe 2933, toit moyen, traction antérieure	COD. ISO 24
Entraxe 3300, toit moyen, traction antérieure	COD. ISO 27
Entraxe 3750, toit haut, roue AR simple, traction antérieure	COD. ISO 40
JUMBO Entraxe 3750, toit haut, roue AR simple, traction AR	COD. ISO 45

- Les kits sont adaptables pour les véhicules avec traction AR. Pour effectuer le montage sur ces véhicules, voir les instructions au paragraphe 4.h "ADAPTATION POUR VÉHICULE AVEC TRACTION AR".

- (*) voir adaptation au paragraphe 4.i

2. Eléments du Kit

Le kit se compose des éléments suivants:

- ü Plancher (Cod. ISO xxa)
- ü Plafond intérieur (Cod. ISO xxb)
- ü Cloison gauche (Cod. ISO xxc)
- ü Cloison droite (Cod. ISO xxd)
- ü Cloison de séparation (Cod. ISO xxe)
- ü Panneau portière latérale (Cod. ISO xxf)
- ü Panneaux portières AR (Cod. ISO xxgh)
- ü De 70 à 120 Rivets blancs (selon le modèle)
- ü De 4 à 6 Cartouches de SIKA 252 (selon le modèle)

3. Equipement nécessaire

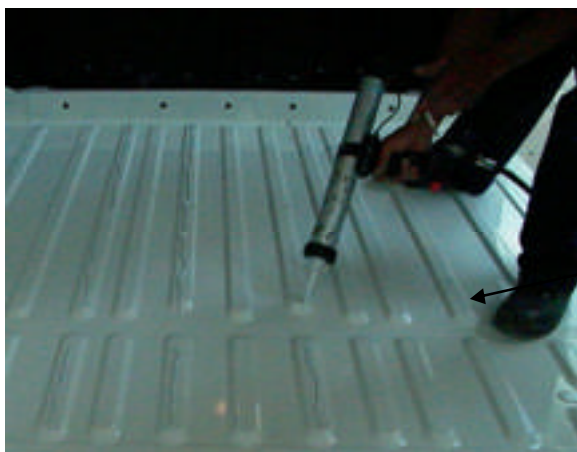
Les outils ci-dessous sont nécessaires pour le montage du Kit :

- ü Perceuse électrique ou pneumatique, foret de perceuse d'un \varnothing de 5 mm
- ü Riveteuse pneumatique ou manuelle
- ü Pistolet pneumatique pour silicone (en alternative, pistolet manuelle)
- ü Flexible avec disc pour l'ébarbage des matières plastiques

4. Montage du Kit

4/a. Montage du plancher

- ü Nettoyer le plancher du véhicule avec liquide antisilicone ;
- ü Démontez le plancher en bois, dans le cas où le véhicule en soit équipé de série ;
- ü Engommer avec SIKA le plancher du véhicule en correspondance des reliefs de la tôle.



ENGOMMER EN CORRESPONDANCE DES RELIEFS DE L'ÉTAGÈRE DE CHARGEMENT

- ü Mettre en place le plancher sur le véhicule, en le faisant entrer par les portières AR en position inclinée.

- ü Mettre en place le plancher et injecter sikaflex entre le plancher en fibre de verre et la tôle du véhicule, puis superposer des poids pendant le séchage.



INJECTER SIKAFLEX ENTRE LE
PLANCHER EN FIBRE DE VERRE
ET LA TÔLE DU VÉHICULE, PUIS
SUPERPOSER DES POIDS
PENDANT LE SECHAGE.

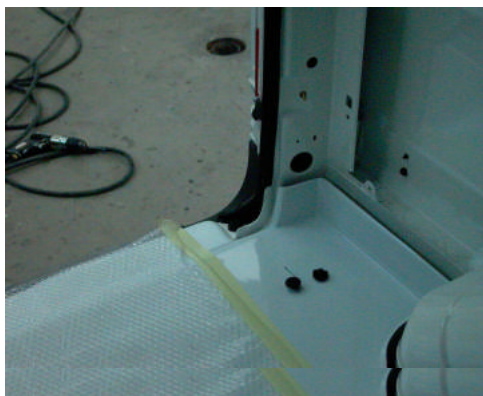
- ü Fixer le plancher dans la partie postérieure et en correspondance de la portière latérale, avec des rivets blancs en dotation.



FIXER AVEC DES RIVETS BLANCS EN DOTATION

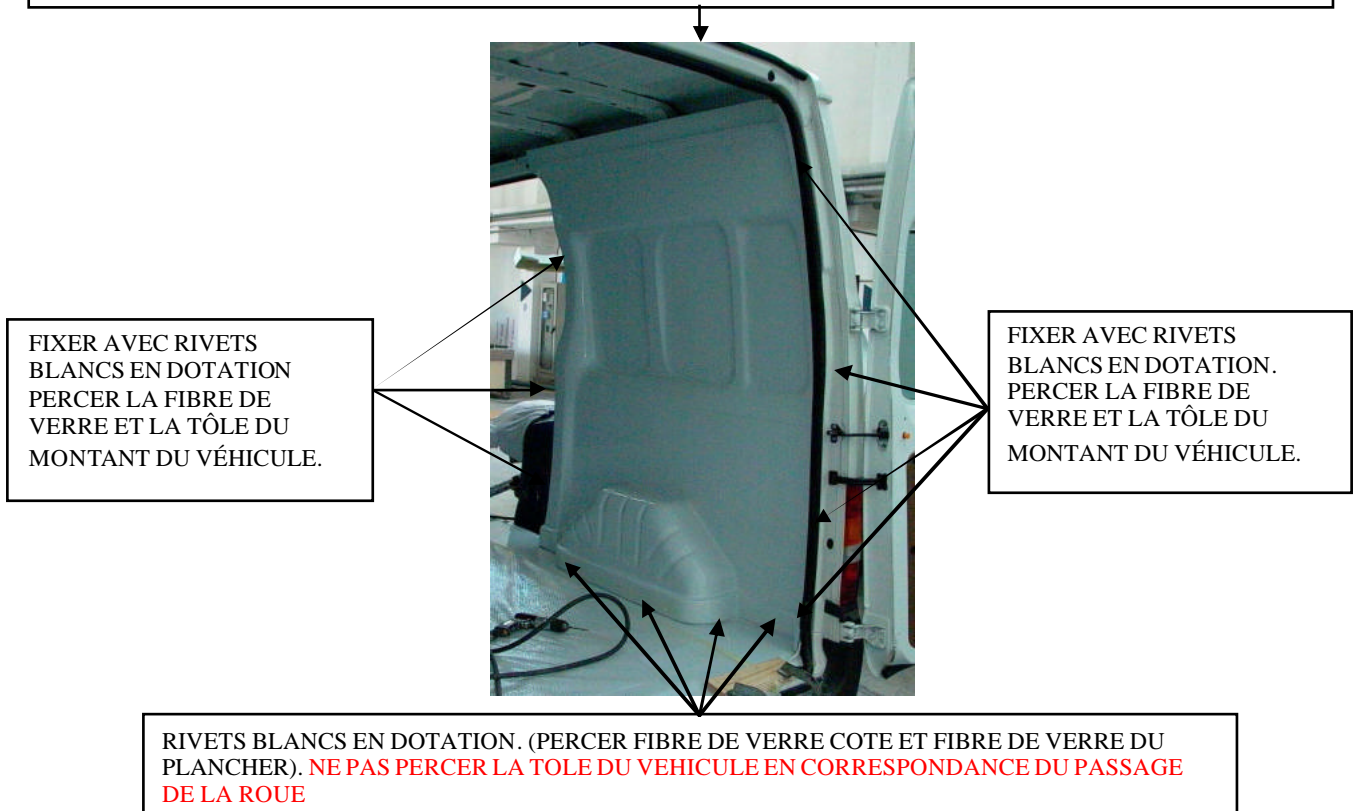
4/b. Montage de la cloison coté passager

- ü Pour le véhicule avec empattement court, toit bas (ISO24BIS) voir point 4/1
- ü Dévisser les vis de fixation des feux AR.



- ü Installer la cloison coté passager sur le véhicule en la faisant entrer par les portières AR en position inclinée et placer la cloison coté passager. Fixer comme indiqué dans les instructions de la photo à la page suivante. Les trous des rivets sont d'un Ø 5 mm

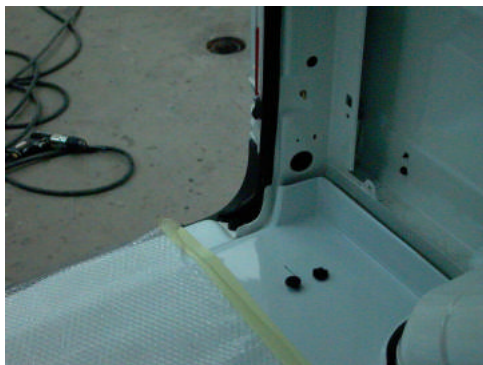
LA PARTIE SUPÉRIÈRE DE LA PAROI SERA FIXÉE ENSUITE ENSEMBLE AU PLAFOND



- ü Monter de nouveau les vis de fixation des feux

4/c. Montage de la cloison coté chauffeur

- ü Pour le véhicule avec empattement court toit bas (ISO24BIS) voir point 4/1
- ü Dévisser les vis de fixation des feux AR



- ü Installer la cloison coté chauffeur sur le véhicule, en la faisant entrer par les portières AR en position inclinée. Fixer comme la photo au début de la page suivante. Les forets des rivets sont d'un Ø 5 mm;
- ü Après le montage, monter de nouveau les vis de fixation des feux.

LA PARTIE SUPERIEURE DE LA PAROI SERA FIXÉE ENSUITE ENSEMBLE AU PLAFOND



FIXER AVEC RIVETS BLANCS EN DOTATION PERCER FIBRE DE VERRE ET TÔLE DU MONTANT DU VÉHICULE.

LA PARTIE ANTERIEURE DE LA PAROI SERA FIXÉE ENSUITE ENSEMBLE A LA CLOISON DE SEPARATION

RIVETS BLANCS EN DOTATION. (PERCER FIBRE DE VERRE COTE ET FIBRE DE VERRE DU PLANCHER). **NE PAS PERCER LA TOLE DU VEHICULE EN CORRESPONDANCE DU PASSAGE DE LA ROUE**

4/d. Montage du panneau de la Cloison de séparation

- ü Installer la cloison de séparation en fibre de verre sur le véhicule, en la faisant entrer par la portière latérale coulissante en position inclinée. Mettre en place la cloison de séparation en fibre de verre et fixer en suivant les instructions ci-dessous. Les forets des rivets sont d'un Ø 5 mm.

LA PARTIE SUPERIEURE DE LA PAROI SERA FIXEE ENSUITE ESEMBLE AU PLAFOND.



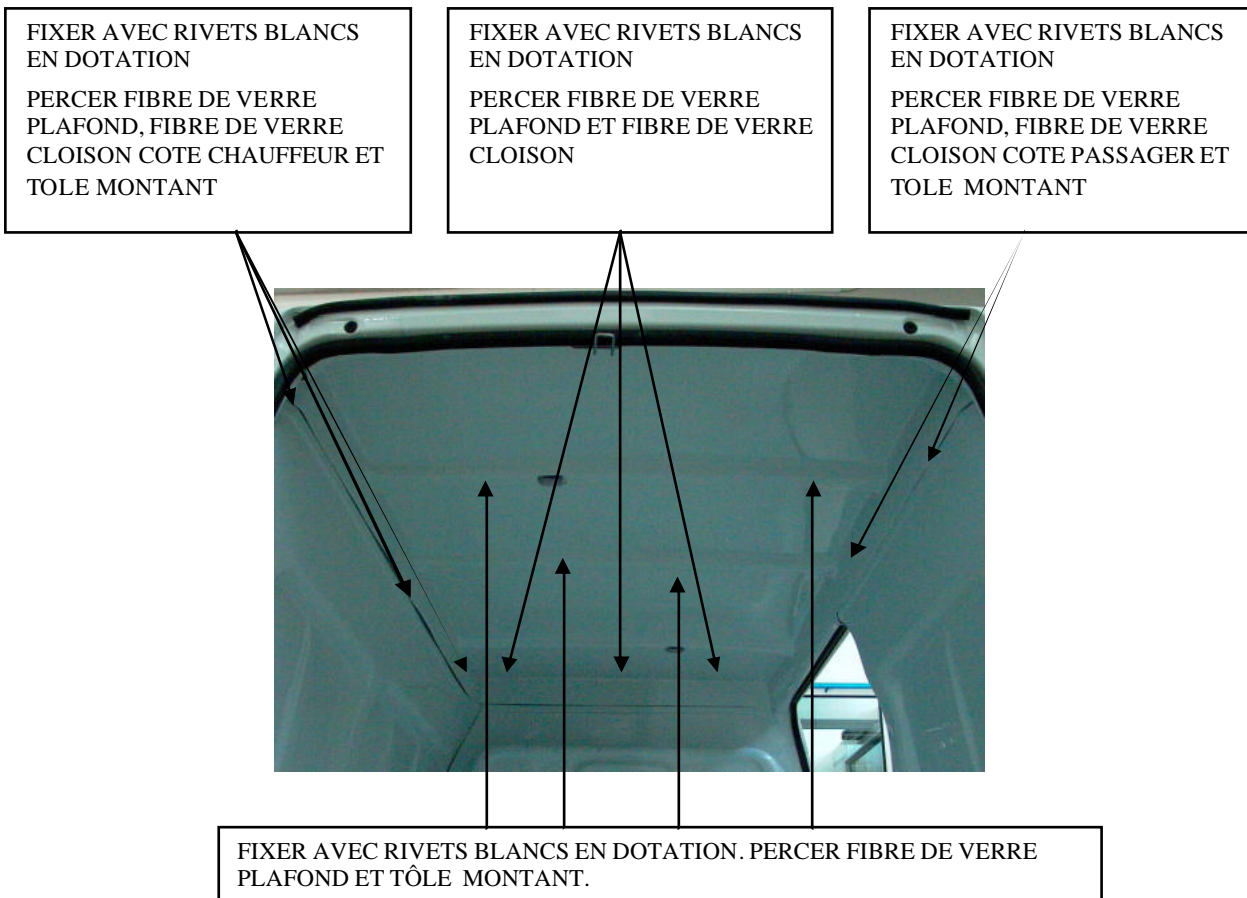
RIVETS BLANCS EN DOTATION (PERCER FIBRE DE VERRE CLOISON ET FIBRE DE VERRE FLANC)

RIVETS BLANCS EN DOTATION (PERCER FIBRE DE VERRE CLOISON ET CLOISON ORIGINALE)

RIVETS BLANCS EN DOTATION (PERCER FIBRE DE VERRE CLOISON ET FIBRE DE VERRE PLANCHER).

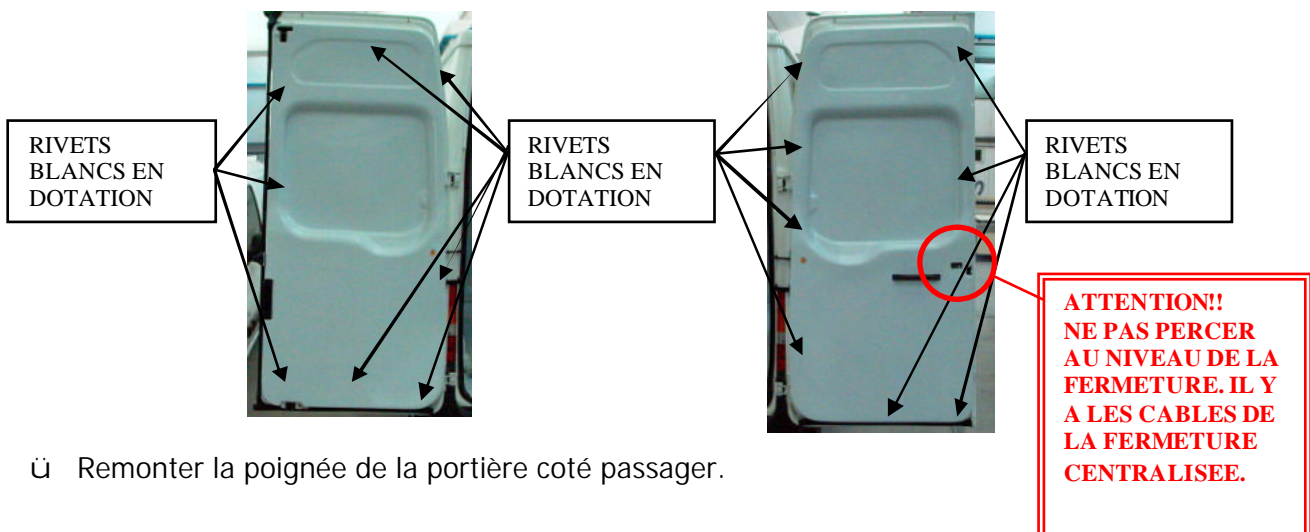
4/e. Montage du plafond

ü Installer le plafond sur le véhicule en le faisant entrer par les portières AR en position inclinée. Mettre en place le plafond et le fixer comme indiqué dans les instructions de la photo ci-dessous. Les trous des rivets sont d'un Ø 5 mm



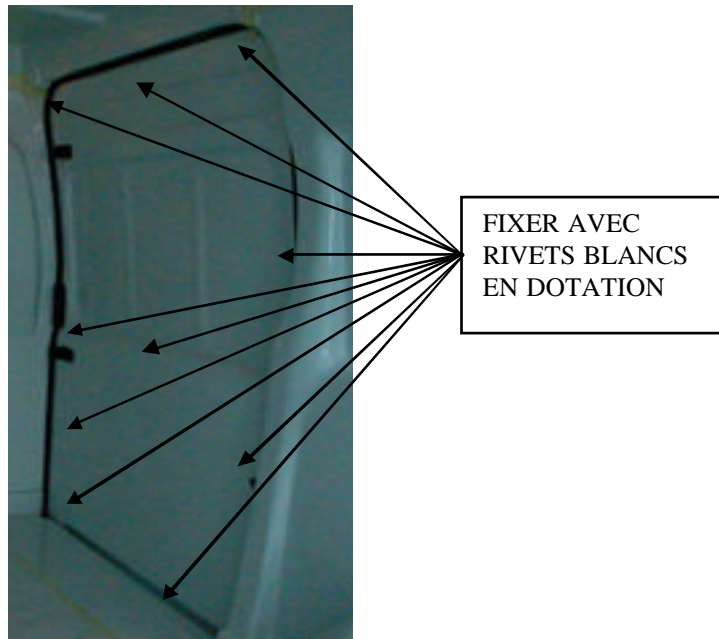
4/f. Montage des panneaux des portières AR

- ü N.B. avant de passer à l'installation des panneaux des portières AR, s'assurer que les charnières, la serrure et les mécanismes de fermeture soient parfaitement réglés !
- ü Démontez la poignée du panneau coté passager
- ü Placer les panneaux des portière en correspondance des portières respectives, en individualisant le panneau de la portière droite et le panneau de la portière gauche.
- ü Fixer les panneaux des portières suivant les instructions des photos ci-dessous. Les trous des rivets sont d'un Ø 5 mm.
- ü **N.B. Pendant le montage des panneaux des portières, ne pas utiliser de SIKA!**



4/g. Montage du panneau de la portière latérale

- ü N.B. avant de passer à l'installation des panneaux des portières AR, s'assurer que les charnières, la serrure et les mécanismes de fermeture soient parfaitement réglés !
- ü Dévisser la portière par la charnière coulissante haute. De l'intérieur du véhicule, placer le panneau de la portière latérale adhérent à la portière pendant que celle-ci est semi-ouverte. Fermer progressivement la portière de l'extérieur et faire bien adhérer de l'intérieur le panneau à celle-ci.
- ü Percer avec pointe $\varnothing 5$, le long du périmètre du panneau de la portière latérale en suivant le montant du contour de celle-ci. Pour la fixation utiliser les rivets blancs en dotation.



- ü Les rivets de la partie en bas, doivent être fixés par l'extérieur, suivant la photo ci-dessous

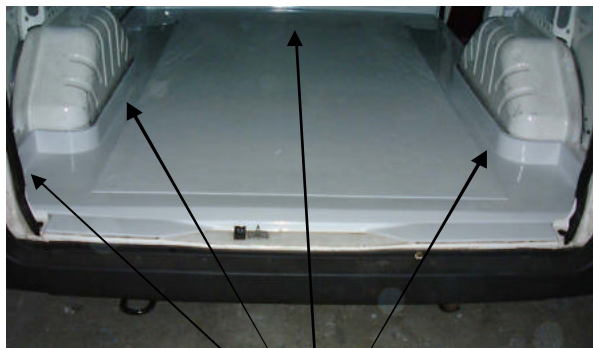


- ü Effectuer un essai d'ouverture et de fermeture de la portière latérale en s'assurant que le panneau n'interfère pas avec la fermeture de la portière. Si c'est le cas, mettre un autre bouchon à pression ou un rivet au niveau du point d'interférence.
- ü Remonter le bloc en caoutchouc dans la position originelle.
N.B. Pendant le montage des panneaux des portières ne pas utiliser de SIKA!

4/h. ADAPTATION POUR VEHICULE AVEC TRACTION AR. (exclu JUMBO)

TOUS LES KIT DES CES INSTRUCTIONS PEUVENT ÊTRE INSTALLÉS SUR LES VEHICULES FORD TRANSIT AVEC TRACTION ANTERIEURE. IL FAUT SUIVRE SOIGNEUSEMENT LA PROCEDURE SUIVANTE.

1. AVANT D'INSTALLER LE PLANCHER, IL FAUT COUPER LE BORD RELEVÉ LE LONG DU POURTOUR.



COUPER LE BORD RELEVÉ LE LONG DU
POURTOUR

2. INSTALLER LE PLANCHER ET LE COUPER EN CORRESPONDANCE DE LA MARCHE DE LA PORTIÈRE LATÉRALE ET DES PORTIÈRES AR.
3. COUPER LA PARTIE BASSE DE LA PAROI CÔTÉ CHAUFFEUR, PAROI CÔTÉ PASSAGER, ET CLOISON DE SÉPARATION D'UNE HAUTEUR DE 7,5 CM.

FAIRE ATTENTION SURTOUT AUX FINITIONS, PUISQUE L'ÉPAISSEUR DE CELLES-CI POURRAIT ÊTRE PLUS GRAND PAR RAPPORT À CELUI NORMAL. POUR LES KIT À INSTALLER SUR VEHICULES AVEC TRACTION AR, ON FOURNIT PLUSIEURS CARTOUCHES DE SIKA



COUPER LA PARTIE BASSE DE CES PANNEAUX POUR UNE HAUTEUR DE 7,5 CM



APRES CES MODIFICATIONS, EFFECTUER LE MONTAGE COMME INDIQUÉ DANS CES INSTRUCTIONS.



4/i ADAPTATION POUR VEHICULE EMPATTEMENT 2933 TOIT BAS (ISO24 BIS)
POUR INSTALLER LE KIT ISO24 BIS IL FAUT EFFECTUER LES MODIFICATIONS SUIVANTES.
SUIVRE SOIGNEUSEMENT LE PROCEDE SUIVANT.



1. APRES AVOIR INSTALLE LE PLANCHER, PLACER LES CLOISONS LATERALES DROITE ET GAUCHE SUR LE VEHICULE ;
2. LES CINTRES RENFORCES DU VÉHICULE INTERFERENT AVEC LES PANNEAUX EN VTR DES COTES ;
3. MARQUER LES COTES AVEC UN STYLO-FEUTRE EN CORRESPONDANCE DES CINTRES ;
4. COUPER LE COTES COMME DANS LES PHOTOS CI-DESSOUS ;
5. PROCEDER AVEC LE MONTAGE DES COTES.



5. Finitions

- ü Poser le ruban de papier gommé le long de toutes les jointures entre les éléments du Kit (à l'exclusion des panneaux des portières AR et de la portière latérale)



- ü Encoller de SIKA les jointures préalablement protégées avec du papier gommé;
- ü Repasser les jointures avec les doigts trempés d'eau et savon et successivement enlever le papier gommé en faisant particulièrement attention à d'éventuelles bavures de gomme;



ü Avant d'utiliser le véhicule :

- Laisser essuyer les finitions pour 3 heures
- Nettoyer soigneusement le réceptacle de chargement

